

В 2008 году Ниной Фёдоровной в храм была передана икона Божией Матери «Хлебная».

Первое явление иконы Божией Матери «Хлебная» произошло в 1540 г. В Спасо-Преображенском Соловецком монастыре иноку Филиппу (Колычеву) будущему митрополиту Московскому во время послушания в монастырской пекарне.

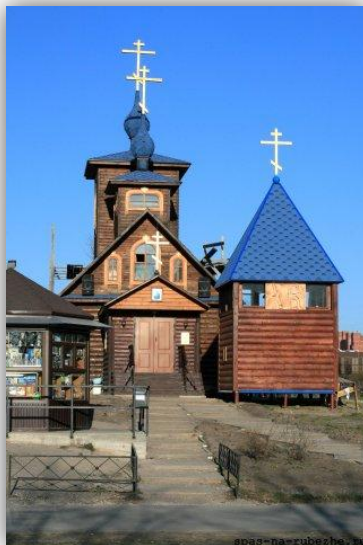
Принесение списка с «Хлебной» иконы Божией Матери в Леушинский монастырь было благословлено Иоанном Кронштадским.

В тяжелые блокадные дни в 1941 г. в Ленинграде список с иконы был чудесным образом обретен Натальей Лихачевой. Молитвы перед иконой помогли выжить её семье в те трудные дни и всем, кто молитвенно обращался к Божией Матери перед Её Святым образом.

1 Сентября 2008 г. Ниной Федеоровной дочерью Наталии Лихачевой в церковь иконы Божией Матери «Взыскание погибших» была торжественно передана обретенная в блокаду «Хлебная» икона.



В нашем храме ежедневно в 16 часов совершается молебен с акафистом перед иконой Божией Матери «Хлебная» с освящением хлебов.



Приглашаем всех желающих принять участие в общей молитве, церковно-приходской жизни храма, желающим оказать посильную помощь, сообщаем наши реквизиты:

Северо-Западный Банк ОАО "СБЕРБАНК РОССИИ"
Сбербанка России
р/с: № 40703810555070000146
к/с: 30101810500000000653,
ИНН 7807024926; КПП 780701001,
ОГРН 1037858020749
БИК 044030653.

Адрес храма : 198334, С-Петербург,
ул. Добровольцев, д.32
тел. (812) 459 8485, факс (812) 459 8668
сайт: www.spas-na-rubezhe.ru

Пожертвование можно сделать, послав СМС со словом «**ХРАМ**» на номера:

4448*; **4161**** или **7733*****
* - 105,2 руб. (включая НДС 18%).
** - 200 руб. (включая НДС 18%).
*** - 354,00 руб. (включая НДС 18%).

Телефон настоятеля: +7 (931) 290-20-50

**РУССКАЯ ПРАВОСЛАВНАЯ ЦЕРКОВЬ
МОСКОВСКИЙ ПАТРИАРХАТ
САНКТ-ПЕТЕРБУРГСКОЕ ЕПАРХИЯ**



**Православная местная религиозная
организация Приход храма
ПРЕОБРАЖЕНИЯ ГОСПОДНЯ
в Лигово
г. Санкт-Петербурга**

ЦЕРКОВЬ ПРЕОБРАЖЕНИЯ ГОСПОДНЯ В ЛИГОВО 1904-1934

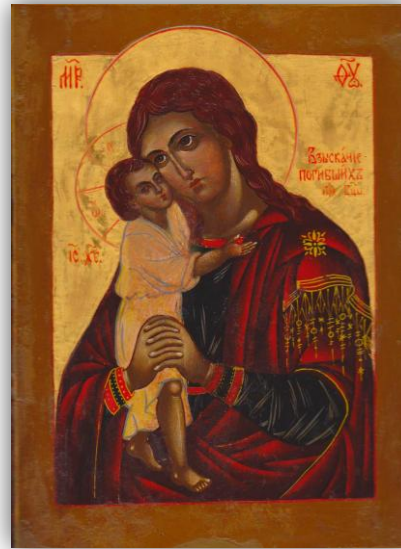


Храм был заложен 23 апреля 1904 года и 1 августа того же года был освящён будущим патриархом всея Руси епископом Ямбургским Сергием (Страгородским). Церковь была закрыта в 1934 году и окончательно утрачена в 1941-1944 годах.



в 2000 году рядом с историческим местом старого храма, в память о блокаде Ленинграда, был построен, при содействии ктитора Константинова А.Ф., деревянный храм иконы Божией Матери «Взыскания погибших»

С незапамятных времен русский народ, свято веря во всеильную помощь Пресвятой Богородицы, усвоил Ей именование "Взыскание погибших", как последнему прибежищу, последней надежде погибающих людей.



О происхождении образа "Взыскание погибших" достоверных сведений не сохранилось. Известно несколько чудотворных икон под этим названием, через которые Матерь Божия являла Свою милость людям, уже переступившим порог гибели.



По благословию Высокопреосвященнейшего Владимира митрополита Санкт-Петербургского и Ладожского на пересечении улицы Добровольцев и проспекта Ветеранов нашей общиной начато строительство храма Преображения Господня. 22 февраля 2011 года настоятелем прихода храма Преображения Господня в Лигово стал иерей Николай Денисенко



Председателем приходского совета Прихода храма Преображения Господня в Лигово на всем протяжении строительства является диакон Александр Константинов.

